

Po co komu wodociągi (i kanalizacja)?

część 6

Początek roku kalendarzowego, a zarazem początek sezonu budowlanego to dobra okazja, aby omówić plany Gminy Jabłonna w zakresie rozbudowy infrastruktury wodno-kanalizacyjnej.

Plany Gminy Jabłonna w zakresie rozwoju i modernizacji urządzeń wodociagowych i urządzeń kanalizacyjnych określa tzw. WPI (Wieloletni Plan Inwestycyjny) na lata 2022-2025 uchwalony przez Radę Gminy wiosną poprzedniego roku.

Zakres zaplanowanych prac i kwoty im przypisane wskazują, że rozbudowa tej infrastruktury jest i będzie priorytetem inwestycyjnym Gminy Jabłonna na najbliższe lata.

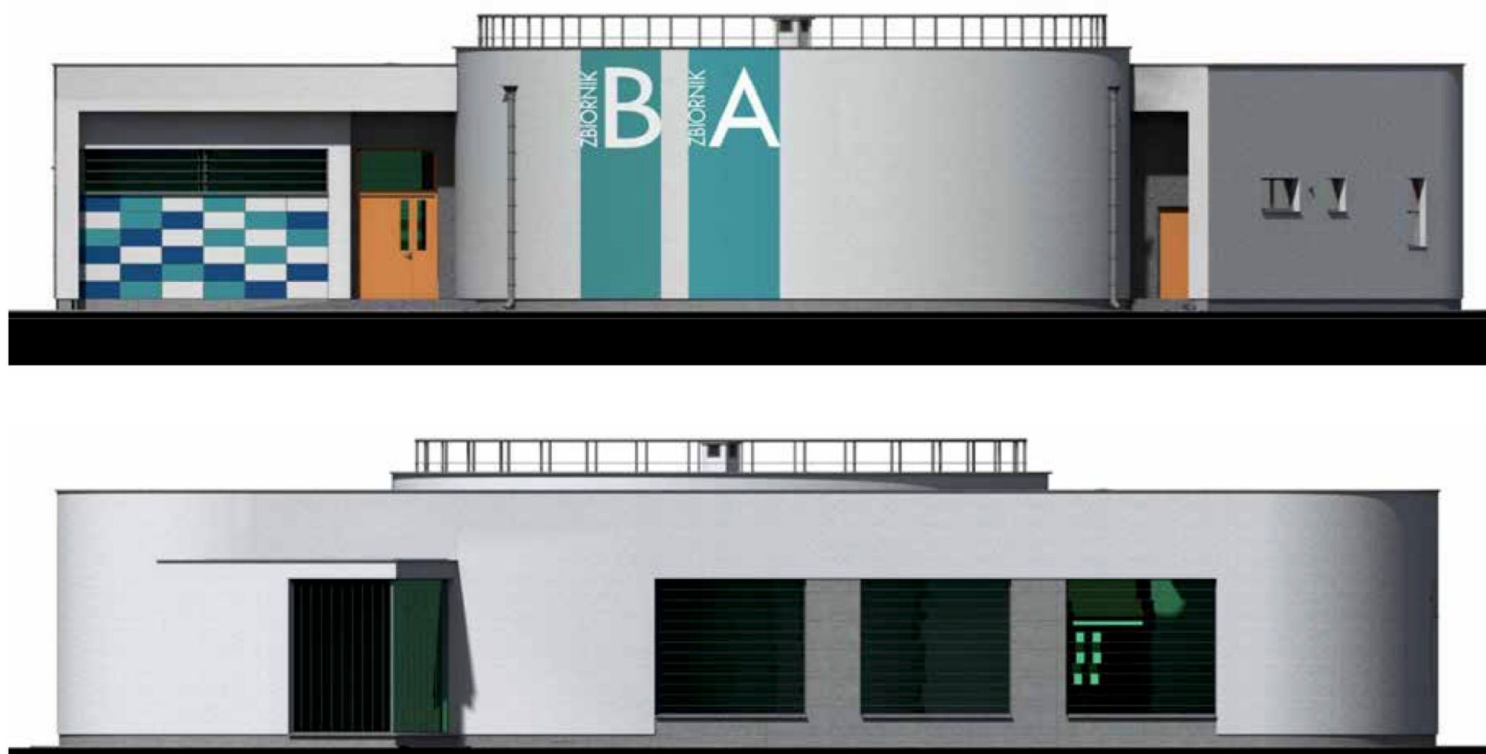
Prace z zakresu budowy sieci wodociagowej rozpoczęte w poprzednim roku spowodują powstanie w pierwszym półroczu sieci wodociagowej w Chotomowie w rejonie ulic: Gwiazdzistej, Serdecznej, Szafirowej, Tęczowej, Wesolej i Życzliwej. W Jabłonie zrealizowany zostanie wodociąg w ulicy Milenijnej i Leśnej. Natomiast dzięki doprowadzeniu sieci wodociagowej drogą Rajszewską do skrzyżowania ulicy Golfowej z Modlińską będzie możliwe zwodociagowanie większości ulic w Rajszewie, gdzie powstanie sieć o długości ponad 9 km. Na pierwsze półrocze zaplanowane są prace projektowe dla następnych obszarów Gminy: Jabłonna - rejon ulic: Piaskowa, Parkowa i poprzeczne tzw. „Choinki”; Chotomów Północny – obszar całego sołectwa obejmujący sieć o długości ponad 16 km. Na zlecenie Gminy została wykonana również dokumentacja dla ulic Tuli-

panowej i Słonecznej w Chotomowie, co pozwoli na wybudowanie sieci w tych ulicach.

Jednocześnie trwają prace projektowe budowy sieci wodociagowej w miejscowościach: Skierdy, Suchocin i Trzciany czyli dla sieci o długości ponad 25 km z terminem wykonania do końca bieżącego roku. Równolegle rozpoczęły się prace budowlane nadzorowane przez Jednostkę Realizującą Projekt zmierzające do powstania Stacji Uzdatniania Wody w miejscowości Suchocin. Generalnym wykonawcą tej inwestycji wyłonionym w wyniku przeprowadzonego przetargu jest: Przedsiębiorstwo Budownictwa i Instalacji ABT Sp. z o.o. z Częstochowy.

Wybudowanie SUW w Suchocinie skłania do tego, aby do końca roku powstały główne magistrale łączące tę stację z miejscowościami Trzciany, Skierdy i Boża Wola – zwłaszcza, że w tej ostatniej powstały już pierwsze kilometry sieci wodociagowej.

Na przełomie roku GPK Eko Jabłonna Sp. z o.o. rozpoczęło budowę sieci wodociagowej w ulicy Paderewskiego w Jabłonie (od Chotomowskiej do Królewskiej). Do końca pierwszego kwartału sieć ta zostanie wybudowana i uruchomiona, a do wszystkich, bocznych ulic wykonane odcinki, które w przyszłości umożliwią zwodociagowanie całego tego obszaru.



Fot. 1 – Projekt techniczno – architektoniczny SUW Suchocin

W roku 2023 zaplanowano również wybudowanie sieci wodociągowej w ulicach: Piaskowej, Parkowej, Wygonowej wraz z poprzecznymi w Jabłonce.

Niezmiennie zachęcamy osoby, których nieruchomości zostały w latach poprzednich i w roku 2022 wyposażone w dostęp do infrastruktury wodociągowej i kanalizacyjnej do składania wniosków o wydanie warunków technicznych przyłączenia się do sieci. Wnioski można pobrać ze strony internetowej www.ekojablonna.pl w zakładce: Do pobrania lub osobiście w siedzibie Spółki. Widomym znakiem, że taka możliwość wystąpiła jest fakt pojawienia się hydrantów przeciwpożarowych, których w poprzednim roku powstało kilkadziesiąt, co przyczyniło się do poprawy stanu ochrony przeciwpożarowej w Chotomowie i Jabłonce.

W następnym odcinku cyklu poinformuję o dalszych losach naszego wniosku taryfowego oraz o problematyce eksploatacji i dalszej rozbudowy sieci kanalizacji sanitarnej.



Paweł Turkot
Prezes Gminnego
Przedsiębiorstwa Komunalnego
Eko Jabłonna.

